



Janvier - Février 2006

BELGIQUE-BELGIE

P.P. 01

1180 Bruxelles 18

1/7797

Dhr. Jozef VAN OLMEN

Holle Eikaard 45
2550 KONTICH

Ferro Flash



Documentation - Modélisme - Informations ferroviaires

Sommaire et informations générales

Ferro Flash n° 238
Janvier – Février 2006

Sommaire et informations générales

..... p 2

Reportage

LA FOIRE DE NÜRNBERG 2006

..... p 3

Echos du Centre

Assemblée générale du vendredi 13 janvier

..... p 9

2005 : « Rétro-vision »

..... p 10

Info Bruxelles

Compte-rendu de l' A.G. du 20 janvier 2006

..... p 13

Modélisme

ALTAYA et l'ORIENT EXPRESS

..... p 16

Ferro Flash Photo

..... p 18

Cotisation

..... p 14

Agenda

..... p 22

Photo de couverture

Un duo de tracteurs Cockerill des laminoirs ARCELOR/
CARLAM en configuration veau et vache.
Chatelet, le 11/12/2005 – Photo Christian Dosogne

Secrétariat Bruxelles **Eric Poussart**
Avenue Rogier, 185 – 1030 Bruxelles

Secrétariat Centre **Jean-Pierre HOVEN**
rue Abel Wart, 181, 7170 Fayt lez Manage
Tf : 064 57 03 09 ou 0495 49 42 82
Courriel : jeanpierrehoven@skynet.be

Comptes bancaires **Bruxelles : 068-2027267-91**
Centre : 000-1560678-45

Les demandes de renseignements et d'anciens FERRO FLASH se font auprès de votre secrétariat respectif – Les changements d'adresse sont à faire parvenir uniquement au secrétariat de Bruxelles – Pour toute correspondance, prière de joindre une enveloppe timbrée et auto-adressée – Les articles et photos pour parution dans FERRO FLASH sont à faire parvenir à votre secrétariat respectif. Les articles publiés n'engagent que la responsabilité de leur auteur – Les firmes et commerçants cités dans les articles, ne le sont qu'à titre d'information.

Montant des cotisations

Membre avec service FERRO FLASH
EUR 30,-

Membre vivant sous le même toit qu'un membre
ordinaire (sans service FERRO FLASH)
EUR 15,-

Membre bienfaiteur : à partir de
EUR 40,-

Membre étudiant, avec service FERRO-FLASH
EUR 15,-

Abonnement à FERRO-FLASH (6 numéros)
EUR 15,-

Comité de la section " Centre "

Président d'honneur **Pierre Hautefin** (064) 44 99 60
Président **Jean-Luc Francq** (064) 44 25 71
Vice-président **Richard Debliquit**
Rue Saint-Donat, 28 – 7110 Houdeng-Goignies
Trésorière **Patricia Francq-De Nutte** 064 44 25 71
Secrétaire **Jean-Pierre Hoven** 064 57 03 09
Secrétaire adjoint **Jean Boudart** 071 84 27 92

Commissaires

Jean Boudart	Responsable bibliothèque
Dimitri Crugenaire	Responsable réseaux
Jérôme Dubois	Responsable réseaux
Christían Gauthier	Responsable réseaux
Gilles Durvaux	Ateliers, et section 0
Pol Karpinski	Réseau vapeur vive
R. et F. Debliquit	Réseau vapeur vive
Marc Wautelet	Webmaster

Comité de la section " Bruxelles "

Président d'honneur **Michel Broigniez** –Président du MOROP
Président **Guy Bridoux** 02 374 88 93
Coordinateur Ferro Flash
Vice-Président **Armand Thonet** 02 734 99 71
Trésorier **Paul Marchal** 02 354 14 14
Secrétaire **Eric Poussart**
Représentant Papys **Christian Nagels**
Coordination réunions **André H. + M.**

Responsables de FSR

Jacques Mathieu	Equipement, entretien et réseau trois rails
Eric Poussart	Electricité, électronique
Armand Thonet	Réseau deux rails
Pierre Leclercq	Responsable des locaux et du bar

LA FOIRE DE NÜRNBERG 2006

par Guy Bridoux

1. Quelques échos . . .

La cinquante-septième foire du jouet s'est clôturée le 7 février avec l'habituelle interrogation des organisateurs : les nouveaux produits continuent-ils à témoigner d'une puissance d'innovation satisfaisante ? Les premières tendances qui semblent se manifester à ce stade confirment, ce n'est pas une surprise, que les jeux favoris des ados d'aujourd'hui font appel aux ordinateurs et aux techniques vidéo. Il en est résulté, et cela se marque encore cette année, l'incorporation de dispositifs électroniques toujours plus nombreux dans des jouets traditionnels (le LEGO Mindstorms NXT qui permet la construction de robots), y compris surtout dans les jouets à vocation éducative, sans omettre le domaine qui nous est proche. Si plusieurs exposants, dans le secteur des engins télécommandés, présentaient des robots, l'on a remarqué également un certain retour en vogue des aventures de pirates sous de multiples formes. A noter, sur un autre plan, que la cuvée 06 du marché du jouet ne se conçoit pas, en Allemagne, sans des références multiples à la prochaine coupe du monde de football (le jeu de football Playmobil n'en est qu'un exemple).

Une caractéristique de la manifestation est un accroissement de son internationalisation, nous serions tentés de dire de sa sinisation. L'on constate en effet qu'il y avait 25 stands communs, nationaux ou régionaux, dont 13 pour la Chine, Hong-Kong (dissociée de la Chine dans les documents), et Taiwan, 4 pour d'autres pays d'Asie, 5 pour l'Europe et, pour faire le compte, celui des USA, de l'Australie et d'Israël. Sur un total de 2785 exposants, la majorité revenait naturellement à 977 pour l'Allemagne, mais il y en avait 478 pour la Chine et Hong-Kong réunies, et 92 pour Taiwan. Dans l'U.E. la palme revenait à l'Italie avec 171, la Belgique en alignait 43.

Les statistiques de fréquentation publiées au lendemain de la clôture, évoquent un grand succès avec 79.800 visiteurs (77.000 en 2005) de 110 pays, malgré

l'impression de calme qui prévalait le jour de l'ouverture. En fait il serait plus correct de parler de nombres d'entrées, de nombreux visiteurs effectuant plusieurs entrées pendant leur séjour. Une moyenne de plus de 13.000 personnes chaque jour, cela donne une idée de la taille de la manifestation. Ceci doit être interprété en tenant compte de la disparition de l'effet de surprise, antérieurement de mise, du fait des informations disponibles sur internet dès la fin de l'année précédente, et de fascicules diffusés en avant-première. Autre élément qui pourrait être dissuasif, l'absence sur plusieurs stands, et non des moindres, de présentation physique des modèles annoncés : il n'y avait rien à voir, en ce qui concerne les nouveautés belges, ni chez Märklin, ni chez Fleischmann et, chez Roco, seulement une caisse de série 52 avec sa couche de fond. Il reste évidemment, et ce n'est pas négligeable, les multiples contacts personnels que la manifestation permet, la découverte de nouveaux fabricants, la collecte de catalogues, etc..

Dans notre domaine, il avait été envisagé lors de la foire 2005, avec grand effet d'annonce, une ouverture au public du palais 7A, (consacré exclusivement au modélisme ferroviaire), le W.E. suivant la clôture du salon professionnel 2006, mais ce projet a été abandonné : l'intervalle de temps de trois jours entre les deux manifestations étant estimé insuffisant pour modifier l'agencement des stands dans une approche « grand public ». Plus modestement, il a été organisé le dimanche 5 février une ouverture à des membres de clubs allemands, avec accès limité au seul palais 7A, initiative qui aurait rassemblé un millier d'amateurs.

L'un des enjeux de l'édition 2006 était de constater l'évolution des firmes ayant connu des faillites et restructurations ces deux dernières années.

Hornby International a pris l'option de maintenir toutes les marques de l'ancien groupe LIMA, avec des regroupements à caractère commercial : tout le matériel

français est édité en Jouef, tout l'allemand (et une partie de l'italien) est étiqueté Lima, Rivarossi prenant le reste. Pas de révélation de toute évidence : dans un premier stade, on note la relance de produits de bonne réputation, et tout de même les TEE Mistral 69 annoncées depuis trois ans, qui arrivent comme un doublon tardif et dont la qualité est difficile à apprécier dans une vitrine.

Bachmann, dont on sait que les capitaux, aujourd'hui, sont plus chinois qu'américains, et qui au travers de Liliput ne fait guère d'effort pour le marché belge, affiche une insolente bonne santé, déclarant sans fard avoir le feu vert de son C.A. pour acheter Märklin ou Roco, pas moins.

Roco, contrairement à un bruit qui avait circulé, n'avait pas réduit sensiblement la superficie occupée à la foire, mais l'avait ouverte vers l'extérieur. Avec des moyens limités à quelque 60 % de son ancienne capacité, la firme semble avoir repris du tonus, et ses dirigeants se disent confiants non seulement dans la direction actuelle, mais aussi dans le groupe bancaire qui a permis la relance de la société, et n'a pas vocation au bout de six mois, de la revendre au premier acheteur venu « fut-il chinois ». L'on n'en est pas encore à un rythme de croisière, la nouvelle usine, qui n'est pas conservée dans le nouveau plan d'entreprise doit être complètement évacuée à la fin mars. Certains problèmes subsistent du fait que certaines marques ou brevets avaient été déposés par une société parallèle qui n'a pas été entraînée dans la faillite et est toujours entre les mains du directeur déchu. L'une des conséquences les plus visibles, hormis le retour à l'ancien sigle, est le remplacement de la voie « Rocoline » par un nouveau système de voie dit « Roco geo-

line ». En ce qui concerne la nouvelle distribution en Belgique, il est trop tôt pour s'exprimer et il faut laisser le temps au nouveau délégué appointé par Rheyne & Zonen (NL), Monsieur G. Stroobants de prendre la mesure du domaine ferroviaire, de notre marché et de nos souhaits.

A tout seigneur ..., Märklin pour sa part est l'objet de vives critiques plutôt que de louanges quant à sa politique commerciale sous ses multiples aspects, et des bruits divers, parfois inquiétants circulent quant à sa stabilité financière : est-ce de l'intox, ou est-elle un « oiseau pour le chat » ? Beaucoup s'inquiètent de la perte de mémoire due aux nombreux départs de cadres de l'entreprise, Monsieur TOP, longtemps un de ses hauts dirigeants serait parti chez Fleischmann, tandis que l'actuelle direction émane de secteurs aussi peu ferroviaires que Metabo ou Bang & Olufsen. Les mois qui viennent devraient nous fixer sur son avenir. En ce qui concerne la Belgique, si le programme annoncé est un peu plus riche que l'an dernier, ce qui n'était pas difficile, il n'a rien d'ambitieux, fait appel à des ficelles du genre « séries très limitées » rarement avantageuses pour notre porte-feuille, tandis que le report à 2007 de la série 18, seule nouveauté envisagée dès l'an dernier, n'est pas encourageant.

Les « petits » (?) comme LSM, Rocky-Rail (en association avec Méhano), Jocardis, Ferivan, font preuve du dynamisme auquel ils nous ont habitués et là, au moins, l'on pouvait, enfin, voir notre « série 13 » (en fait la 3012 des CFL !) et des WL AB30, deux « série 51 » et de nouveaux wagons OS.Kar, des caisses, non encore peintes, et un châssis des futures AM, la motrice standard SNCV avec sa remorque, un autobus De Lijn.

2. Nouveautés belges annoncées en 2006

- | | |
|-----------------------|--|
| ARNOLD | - Pas de nouveauté belge annoncée. |
| AUHAGEN | - Pas de nouveauté typiquement belge annoncée, mais des habitations familiales à appartements tout à fait concevables chez nous (11 402). |
| BRAWA – (HO) | - Poursuite du programme des wagons isothermes avec un coffret de trois wagons Interfrigo, dont un immatriculé à la SNCB (les autres étant DB et FS) (48301) |
| BREKINA – (HO) | - Pas de nouveauté belge annoncée dans le catalogue 2006, ni présente sur le stand, mais un projet de camionnette Citroën 2 ch, de la SNCB . |

- BUSCH – (HO)**
- Un pick-up Chevrolet de la firme Lieben pour le transport de volaille (48223)
 - Des versions de la SMART pour les polices d'Antwerpen et de St.Niklaas (d'autres pourraient suivre), et une vantant la vodka Smirnoff
- FERIVAN – (HO et HOm)**
- Un autobus Van Hool type A 120 de la ville de Gand
 - Pour compte de Jocadis, une motrice standard SNCV (de la série 10078-10092) avec sa remorque n° 19265.
- FLEISCHMANN – (HO)**
- La HL 98040 de Kinkempois en versions 2 rails (94 4091B) et 3 rails (94 1091B) (juin 2006).
 - Déjà annoncées comme perspective l'an dernier, deux voitures à bogies, à portières latérales multiples, ex-C4 Pr04 (94 5687 B) et ex BC4 Pr04 (94 5689 B), dans leurs versions antérieures à 1956 (régime des trois classes). Elles seront complétées d'un fourgon d'époque Pw4 Pr04, sans intercirculation, (94 5684B)
 - Deux voitures anciennes de 3^{ème} classe, d'origine prussienne, à deux essieux, (93 5766B et 93 5767B).
 - Des wagons publicitaires de bières
 - Un porte-conteneurs B-Cargo (numérotation différente des éditions antérieures) avec deux conteneurs spéciaux DHL de 28'.
- FLEISCHMANN – (N)**
- Pas de nouveauté belge.
- HERIS – (HO)**
- La WL type P (AB30 à la SNCB) est présentée, en doublon avec LSM, en versions TEN (12095) et SNCB (12096 et 12201). De nombreuses erreurs dans les peintures sont notées sur les modèles exposés
 - La guéguerre avec LSM semble se poursuivre puisque les wagons silos Ermewa (12551) et Polyclear 12552) sont à leur tour présentés par ce constructeur, dans une finition satinée, mois clinquante que celle de LSM.
- HERPA – (HO)**
- Pas de nouveauté belge annoncée.
- JOCADIS – (HO)**
- Comme souvent, quand on vise la qualité et que l'on est tributaire de sous-traitants pas toujours fiables, des retards interviennent dans les projets !
 - L'ambitieux programme d'AM de nouvelle facture, annoncé à la fin de 2004, était présenté à la foire en état de caisses non peintes de belle facture. Les premières livraisons peuvent être attendues en milieu d'année.
 - La HLD type 272 future série 72 est cette fois en production et les premières livraisons également espérées en milieu d'année. Elle est produite en modèles prêts à rouler (12150, et 12151 en 3 rails pour la 272 ; 12152, et 12153 en 3 rails pour la série 72).
 - Les balises de préannonce des signaux avertisseurs en béton, portant des chevrons, seront disponibles, ainsi que les bornes hectométriques et kilométriques.
- JOCADIS – (HOm)**
- Une motrice « standard » de la SNCV , dans la version avec plaques rivées, et sa remorque « standard » de la SNCV (82040) – Voir aussi Ferivan.
- HORNBY – (HO)**
- Voir Rivarossi

- KIBRI – (HO)** – La gare de Remicourt, visible chez Märklin, mais pas encore présente au catalogue ni sur le stand de Kibri.
- KLEINMODELLBAHN – (HO)** – A nouveau absente de la foire cette année.
- LILIPUT – (HO)** – Aucune nouveauté belge annoncée.
- LIMA – (HO)** – Ne présente que des modèles allemands et italiens
- L.S. MODELS – (HO)**
- LS Models présentait cette année un catalogue de 60 pages évoquant ses projets pour 2006 et 2007 pour 1/3 consacré à la SNCB
 - Annoncées pour la fin 2005, l'on devrait découvrir d'ici le milieu de l'année les WL modernisées ex type P (AB30 à la SNCB) en trois variantes de marquages (42037 à 42039). Une erreur de peinture affectant la toiture du modèle exposé devrait être corrigée entre-temps. (42037 à 42039).
 - La série 13 sera la vedette de l'année, les livraisons des différentes variantes s'échelonnant sur les 2^{ème} et 3^{ème} trimestres. Les premières seront les 1330 (12001, 12501 en 3 rails) et 1357 (12002, 12502 en 3 rails) de Merelbeke.
 - Présentées l'an dernier en préannonce pour 2006, les HLE de la série 15 seraient reportées à 2007. La priorité serait donnée à la série 18, sans doute pour battre de vitesse le modèle annoncé par Märklin. La 1805 en livrée d'origine (12041, 12541 en 3 rails) serait attendue en fin d'année, ainsi que la 1802 en livrée expérimentale jaune et bleu violacé (12042, 12542 en 3 rails).
 - Des variantes de la I5 Bc10 en livrée bleue ressortiront au cours du premier semestre (42025 à 42028, 42085, 42086).
 - Les K4 ex-USI ont fait l'objet d'un nouveau moule et ressortent en set de trois A+2xB (42035) et des voitures B complémentaires (42080 à 42082)
 - Au second semestre des I10 sans airco en livrée actuelle, également issues d'un nouveau moule, un set A+2xB (42060) et des B (42061 et 42062), et un set en livrée ancienne C1 (42064).
 - En fin d'année, la voiture bar-dancing SR3 (42090).
 - Les voitures I11 bénéficieraient également d'un moule amélioré, de nouveaux sets étant prévus en fin d'année tandis que la voiture pilote ne sortirait que début 2007.
 - Fin 2006 toujours, les WR ex-Gril Express, en livrée Corail et logo B (42030), et en version personnalisée SNCB (42031 et 42032).
 - Des variantes des TEE inox A8tu « Mistral 69 » compléteront au 1er semestre (43003 à 43005) les sets livrés en 2005.
 - Des wagons sont également en préparation dont les premiers sont annoncés en fin d'année des sets de deux Shmms du type 3614A2 (32008) et du type 3614A6 (32009) ainsi que de deux Thams du type 3614A3 (332015 et 32016).
- L.S. MODELS – (N)**
- En fin d'année l'on trouvera des versions anciennes, vertes, de l'I5 Bc10 en sets de deux, époque IIIc (72002), avec numérotation UIC (72003), avec logo Raitour (72004).
 - Les voitures I4 seront également mises sur le marché au 2^{ème} semestre en sets A+AB, vertes, époque IIIc (72011), avec numérotation UIC (72012), et en livrée C1 le set A+AB (72015) ou déclassées en B+B (72016).

- Des sets combinés 3 x I5 Bc + I4 B-exA en livrées Railtour 2 (72021) et 3 (72022) sont également annoncés.

MARKLIN – (HO)

- Aucun des modèles cités ci-après n'était présenté au stand de la foire !
- La HLD 5907, verte, modèle amélioré par l'ajout de marche-pieds (37271).
- Les voitures M2 en livrée Bordeaux : la A5B5 (43531), la B11 (43533), et la B8D (43535).
- Hors catalogue, l'on pourra compter sur un set mixte de trois céréaliers plats ou bombés (pas d'autre précision disponible), sur une HLE type 123 bicolore (série limitée à 1000 pièces) et à un set de 3 voitures M2 vertes (en série limitée à 650 sets)
- La HLE série 18 pré-annoncée pour 2006 est en fait au programme de 2007, ce décalage entraînera malheureusement un doublon avec LSM.
- En pré-annonce pour 2007, les voitures TEE inox du type PBA de 1964.

MARKLIN – (Z)

- Pas de modèle belge cette année.

MEHANO – (HO)

- Cette fois, elles sont là ! Une HLD 5172 et une 5106 étaient présentes sur le stand de Méhano. Superbes avec quatre essieux moteurs, les conduits de sablières reproduits sous la caisse (une première ?) et un poids de 650 g. Il s'agit des derniers prototypes auxquels manquent encore les porte-lanternes, mais la production peut maintenant démarrer.
- Le développement de l'autorail série 41 se poursuit, mais le planning annoncé l'an dernier était un peu optimiste, il ne devrait voir le jour qu'en fin d'année.
- La HLE de la série 26 est annoncée également dans le catalogue 2006, à commencer par la 2611. Huit autres numéros sont envisagés.
- Le succès de la série 77 se poursuit et les numéros 7822, 7829, 7858, et 7870 devraient apparaître cette année.

Os.KAR – (HO)

- Des wagons Shimms en livrées antérieures à B-Cargo sont annoncés, l'un avec bâche grise, l'autre avec bâche bleue.

PIKO – (HO)

- La HL prussienne G7.1, future BR55 à la DB, est, après de longues années d'attente, enfin sortie de fabrication. Elle se présente bien, et compte tenu de ses organes constitutifs et de leurs emplacements, qui connurent des variantes, l'on s'achemine vers des versions belges qui seraient la 7485 (ex-Nord belge) pour la période de guerre, et la 71003 pour la période IIIa.
- En préannonce pour 2006, une voiture C4 ex-DRG, à portières latérales multiples a été reportée.
- Un wagon citerne de la CAIB (95930).
- Un tombereau à essieux de l'époque IV (57718), dans la gamme Hobby.
- Un porte conteneur, toujours en gamme Hobby.

PREISER – (HO)

- Pas de nouveauté belge

RIETZE – (HO)

- Une VW Sharan de la police du Brabant flamand (50783)
- Une Ford Transit en ambulance de la croix rouge de Flandre (51045)
- Une Ford Mondeo de la police de Bruxelles (51138)

- Un Irisbus Ares des TEC (63730)
- Comme de coutume, d'autres dossiers sont en préparation à l'initiative de Marantrade.
- Les autocars belges en versions équipées pour le Car System de Faller ne sont pas encore disponibles.

RIVAROSSI

- Une voiture-lit T2 de la SNCB à l'époque TEN (HR 4009). Le modèle exposé était la 71 88 75-70 158-0, le catalogue ne précise pas.

ROCKY RAIL

- Voir MEHANO et Os.KAR

ROCO – (HO)

- Comme annoncé à l'automne dernier, après les soubresauts financiers aujourd'hui connus, la production a été relancée avec un étalement dans le temps du à la réduction des moyens de production. La rupture brutale avec la firme De Prest a entraîné dans notre cas un décalage supplémentaire, le nouvel importateur Reyne en Zonen et leur délégué belge, Monsieur Stroobants, devant prendre la mesure du marché et des désirs de la clientèle. Il ne faut donc pas s'attendre à de réelles nouveautés avant 2007.
- Le programme des « Gros nez » avec cabine flottante a effectivement débuté, mais seule une caisse recouverte de sa peinture de fond était visible en vitrine. Cette année, la 5205 en version 2 rails (63966, ou avec sonorisation 63967) ou 3 rails (69966 ou avec son 69967).verra le jour au 1^{er} semestre.
- La réédition de la série 62 avec la 6215 en livrée bleue, disponible en version 2 rails (62773) ou en 3 rails, (68773).
- La HLE 2025 sera produite dans la livrée bicolore qu'elle partagea un temps avec la 2024, en 2 rails (62460 ou avec son 62461) ou en 3 rails avec sonorisation (68461).
- Une boîte de départ pour le marché belge est en préparation : pas d'autre information à ce stade.
- L'édition de voitures ex-prussiennes, qui était à l'étude, sera certainement différée.

SAI – (HO)

- Toujours des pelotons du tour de France, et une voiture d'assistance belge Peugeot 404 (4652).

Treinshop OLAERTS – (HO)

- Les autorails de la série 44 en diverses livrées, 2 et 3 rails
- La HLD de la série 55 en version tout laiton, une première !
- Dans la série des HL « haut de gamme », la type 36 serait retardée et lancée après la série 55.

TILLIG – (TT et HO)

- En TT, un wagon plat type Regs de couleur grise (15573)
- En HO, aucune production belge. Le label Sachsenmodelle. a disparu des catalogues. La production d'un fourgon ex-allemand inédit (ex Pw4ü Pr16), déjà annoncée en 2004, dont un exemplaire porta le n° 87403 à la SNCB, n'a pas été confirmée..

TRIX – (HO)

- La HLD 5907, version 2 rails du modèle Märklin (22337).

TRIX – (N)

- Pas de nouveauté belge.

Assemblée générale du vendredi 13 janvier.

Cinquane-deux permanences hebdomadaires le vendredi, onze réunions mensuelles et ouvertures au public, organisation de l'assemblée générale de Febelrail et ensuite, de sa commission modélisme, conférence-débat sur la mobilité, visites par les enfants des écoles communales, participation à diverses activités particulières (de la remise des médailles lors du carnaval du Feureu aux commémorations de l'Armistice, en passant par la sortie du livre proposé par le Cercle d'Histoire et de Folklore H. Guillemain... L'ancienne gare de Haine-Saint-Pierre continue donc à vivre, 23 ans après sa fermeture.

Mais le CFC s'exporte bien aussi ; il participe à diverses expositions : Blankenberge (au casino et sur la digue !), Le Roeulx, Morlanwelz à la Maison de la Laïcité, La Louvière expo, à l'occasion du salon des loisirs créatifs. N'oublions pas les circulations du petit train à vapeur d'Houdeng dans le parc de la Crèche, qui emmena ses passagers à cinq reprises cette année.

C'est par ce bilan particulièrement positif et encourageant que commença l'assemblée générale du Club Ferroviaire du Centre, ce vendredi 13 janvier.

Le ton était donné : le nombre de membres reste constant et la situation financière est saine (mais ne permet pas d'excès, la trésorière y veille !)

Pas de grands changements dans le comité qui se compose de Pierre Hautefin, président fondateur, Jean-Luc Francq, président, Richard Deblieuit, vice-président, Jean-Pierre Hoven, secrétaire, Patricia De Nutte, trésorière, Sébasrien Demaeschalck, trésorier adjoint et d'une série de commissaires bien nécessaires à la bonne marche d'une association particulièrement vivante : Jean Boudart, Maurice Demaerschalck, Dimitri Crugenaire, Jérôme Dubois, Gilles Durvaux, Christian Gauthier, Didier Haesebroeck, Etienne Josse, Pol Karpinski, Alexandre et René Leleu, ainsi que d'autres membres qui restent anonymes, mais qui participent activement à la vie du club.

Fut abordée ensuite l'élaboration du programme pour 2006.

- Les permanences restent fixées au vendredi à partir de 19h30.

- L'ouverture mensuelle aura lieu le deuxième dimanche du mois à partir de 10h ; la gare sera ouverte au public de 14h30 à 18h ; celui-ci pourra donc participer aux activités prévues à cette occasion : circulations à thèmes sur les réseaux, films, projections, vidéo, ateliers...

Deux grands sujets seront développés :

- « Zer0 sur toute la ligne » le 12 mars : l'occasion de découvrir l'échelle 1/43 au point de vue ferroviaire, mais aussi au point de vue décor.
- L'épopée du tram le 12 novembre, soit très exactement 20 ans après sa disparition.

Les circulations du petit train d'Houdeng et la participation à différentes expositions sont bien entendu envisagées ; nous ne manquerons pas de vous informer dans les mois à venir.

Enfin, l'ouverture de la bibliothèque, véritable centre de documentation ferroviaire, est prévue en avril « c'est promis » (Jean Boudart et Etienne Jose, qui ont à cœur de vous faire partager leurs trésors)

Dimanche 12 mars : « zér0 sur toute la ligne »

A l'initiative de notre ami et membre Etienne Josse, nous consacrerons ce dimanche à la découverte de cette l'échelle 1/43è ; à cette occasion, une grande boucle sera installée dans la salle expo, histoire d'admirer les évolutions spectaculaires du matériel roulant.

Il n'y aura pas de repas collectif, vu le manque de place ; cependant, tout est prévu : hamburgers et hot dogs « maison » vous seront proposés à volonté.

Cotisations 2006 : « vous êtes formidables »

Fin janvier, les 4/5èmes des membres avaient déjà payé leur cotisation. Lorsque les retardataires nous auront rejoints, je pense qu'il ne restera pas de « membres démissionnaires »

Voilà une situation particulièrement encourageante pour l'équipe d'animateurs.

D'ici peu, vous recevrez votre carte de membre, accompagnée d'informations toutes fraîches et d'un petit questionnaire destiné à mieux répondre à vos aspirations.

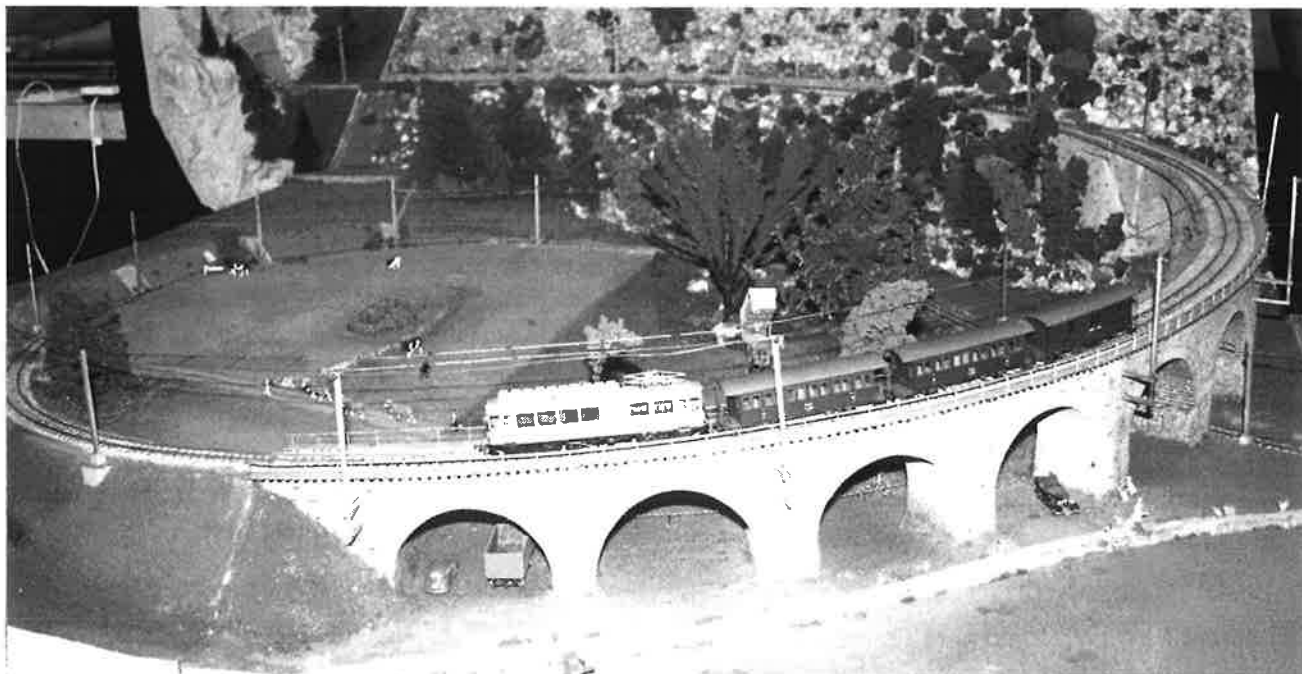
2005 : « Rétro-vision »

Janvier 2006 : le moment est venu de nous pencher sur l'année écoulée, toujours aussi riche en activités au CFC « Centre »

Au niveau exposition, la palme revient bien sûr à Blankenberge – on en parle quasiment chaque semaine – notre album souvenirs se remplit de « clips » savoureux :

– Votre serviteur célibataire pendant 24h et attentivement surveillé par ses « amis » Ils ont même compté le nombre de « picon » bus durant cette longue attente...

- Leur attention auprès de la trésorière, contrainte de faire le trajet en train (« elle n'est pas dans le train d'Arlon ? »)
- Le succès de l'ami Christian, derrière son tableau de diodes clignotantes, passant allègrement du français, au néerlandais, à l'allemand et à l'anglais, pour expliquer et vanter ses réalisations lumineuses
- Les nez rouges (à cause du froid !) de l'équipe du petit train à vapeur sur la digue, un train littéralement pris d'assaut.





C-contre et ci-dessus : Le Rhätische Bahn proposé par le club REOS de Dordrecht (NL) – Photos J.P. Hoven

Mais on retiendra surtout l'émerveillement de tous, devant les réseaux exposés. A ce propos, 3 € ? pour contempler de tels joyaux, installés dans deux magnifiques salles, cela laisse un peu rêveur.

Il est vrai que toutes les associations, toutes les communes, ne peuvent se permettre une telle organisation.

En septembre, nous fûmes les hôtes de la Société Royale d'instruction Populaire de Morlanwelz, à la maison de la Laïcité

Le vendredi, l'exposé sur l'histoire de la mobilité collective fut suivi par un public particulièrement nombreux et attentif ; le débat qui s'en suivit, animé par



Le stand CFC au «Salon des loisirs créatifs» – Photos : J.L. Francq

Monsieur Biaumet eut son lot d'interventions pertinentes et aurait pu avoir des prolongations nocturnes... cependant, d'aucuns – moi aussi ! – avaient hâte de se plonger dans l'ambiance de jazz « Le long du Mississipi » proposée quelques rues plus bas.

Les deux jours suivants, les visiteurs eurent droit à de véritables « visites guidées » parmi les panneaux retraçant l'histoire de la voie ferrée à Morlanwelz. Enfin, le mercredi, les internes de l'Athénée eurent accès à l'expo,

juste avant le démontage. Bien entendu, une fois de plus, le réseau mobile du CFC eut beaucoup de succès

Comme chaque année depuis sa première édition, nous nous rendons au « salon des loisirs créatifs » ex « salon de la retraite acti » à La Louvière Expo avec toujours le même succès (illustration page précédente).

En 2006, nous nous proposerons à notre tour, pour l'animation du vendredi (exposé ? projection ? atelier, Wait and see...)



L'expo, les internes écoutant « le maître » et autour du réseau – Photos J.L. Francq



Compte-rendu de l' A.G. du 20 janvier 2006

L'Assemblée générale de notre section est ouverte à 20h15 en présence de 13 membres. C'est une des plus faibles participations que nous ayons connue, et, si la qualité des interventions compensa quelque peu la faible représentation de notre section, il est dommage que si peu de membres éprouvent le besoin de venir s'exprimer, une fois l'an, sur l'organisation et sur le fonctionnement du club.

Le rapport du président évoqua les travaux d'amélioration de nos locaux : l'intervention des services du patrimoine de la SNCB pour nous doter du velum tant attendu et le renouvellement par nos soins de l'éclairage. Sur le plan des relations extérieures, il y eut d'une part la participation au marché de Noël de Helmet, d'autre part des relations nouées avec des organisations locales d'animation, ainsi que le prolongement en nos locaux d'une activité de « La Fonderie » axée sur la connaissance des gares bruxelloises. Que tous ceux qui ont rendu possibles ces activités, en particulier Armand Thonet, et Jacques Mathieu en soient vivement remerciés.

Le rapport du trésorier, supporté comme à l'habitude par un document clair et concis, mit en évidence une situation saine à défaut de brillante, mentionnant des dépenses restées très raisonnables en regard des travaux effectués sur les réseaux, mais aussi des rentrées du bar légèrement en-dessous des prévisions, sans doute du fait de la suppression de réunions pour cause d'intempéries. Peu de questions furent soulevées en relation avec les comptes 2005, et c'est à l'unanimité que fut donnée décharge au trésorier pour sa gestion de notre comptabilité.

Des dépenses d'équipement non négligeables sont encore à prévoir notamment pour le réseau " 3 rails " dont tout le décor est à concevoir et à réaliser, le bloc-système à définir et à mettre en œuvre, sans oublier le réseau « 2 rails » encore à parfaire. Le problème d'une éventuelle augmentation en 2007 des cotisations (restées stables depuis début 2000) a été soulevé : après échange de vues, c'est par 8 voix pour, 4 contre et 1 abstention que le comité a été chargé d'examiner cette éventualité avec nos amis du Centre. L'un des opposants justifia sa position en disant que ses préférences allaient vers d'autres moyens d'améliorer notre budget : activités scolaires, journées portes ouvertes, etc.

Sur le plan des économies possibles, il a été demandé également de réexaminer la liste des destinataires gratuits du Ferro-Flash : VIP et associations sensées réciproquer le geste.

Enfin, pour clore ce chapitre, il a été demandé au trésorier de présenter une ébauche de budget pour 2006 : ce point sera mis à l'ordre du jour de la réunion du comité de mars.

Comme attendu, le comité restreint reste en place, merci à Paul et à Eric d'avoir « repiqué » pour deux ans. C'est avec plaisir et à l'unanimité que l'assemblée a encouragé André H. + André M. à contribuer conjointement à l'animation de nos réunions mensuelles. Ils envisagent de préparer en fin d'année une récapitulation vidéo des événements significatifs de la vie du club tout au long de l'année. Enfin, il a été noté, qu'au sein du comité, le poste de représentant des Papys était devenu vide de sens.

En ce qui concerne les réunions périodiques, le canevas actuel sera maintenu, ce qui valide le calendrier inclus dans le F.F. n° 237. Il est proposé d'ouvrir plus de possibilités de participation d'enfants le mercredi ou le samedi après-midi. A examiner, mais un problème d'encadrement se pose : peu de volontaires parmi les membres présents.

Sur ce point, comme sur quelques autres (le dernier référendum est déjà loin), il est envisagé d'adresser un courrier aux membres dans le but d'établir un contact plus direct que par le F.F.. Vu le coût des services postaux cela ne peut se concevoir qu'une ou deux fois sur l'année.

Il est rappelé également le souhait ancien, non concrétisé en 2005, visant à adresser un courrier aux membres qui au cours des cinq dernières années n'ont pas renouvelé leur affiliation, afin de leur rappeler l'existence du club et de ses activités. Toujours dans l'optique de nous faire connaître, il est estimé que l'état actuel de nos réseaux pourrait justifier un reportage dans T.M.M..

En conséquence de tout ce qui précède, l'agenda de la prochaine séance du comité sera bien fourni.

Guy Bridoux



Marché de Noël à Helmet, le 12/12/2005 : ci-dessus les acteurs – ci-dessous les spectateurs – Photos Armand Thonet

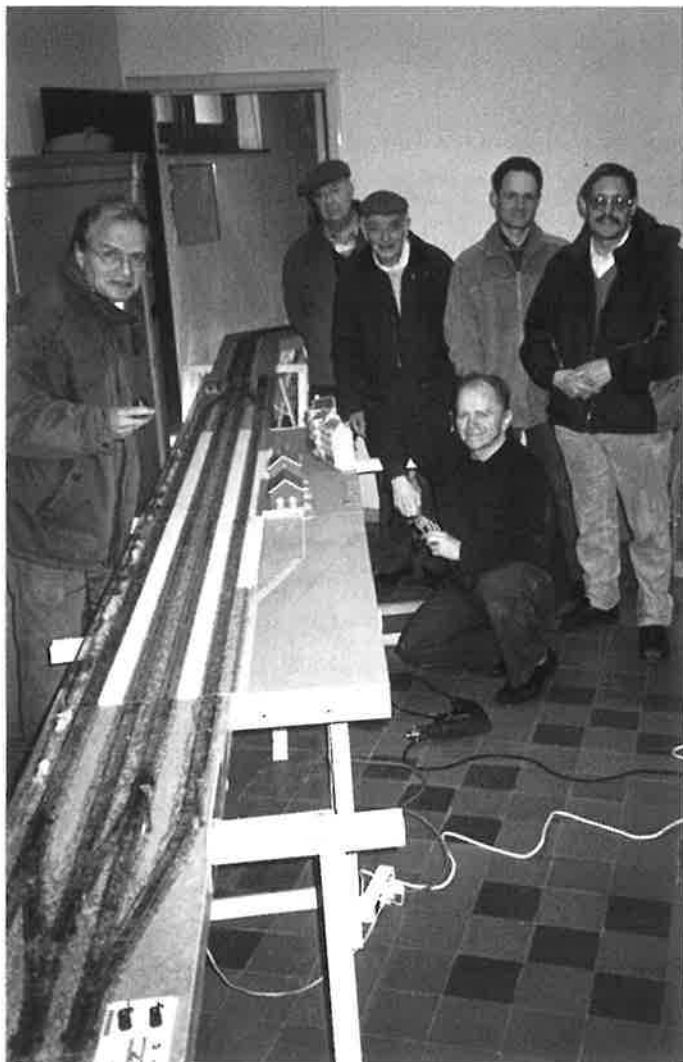


Cotisations

Comme chaque année, quelques distraits ont oublié, à ce jour, de renouveler leur cotisation. Celle-ci étant la principale source de financement de nos activités, nos trésoriers insistent pour que les retardataires s'exécutent sans autre délai.

Les divres montants et comptes sont repris en page 2

Ce rappel sera le dernier, car, conformément à nos statuts, les membres non en règle de cotisation au 15 avril 2006 seront considérés comme démissionnaires et, en conséquence, ne recevront pas le Ferro Flash n° 239 expédié fin avril.



*Montage d'essai du nouveau réseau modulaire d'Eric
FSR, le 28/01/2006 – Photo Armand Thonet*



*Matériel varié sur le réseau de Jacques M. Helmet,
le 12/12/05 – Photo Armand Thonet*



Réseau 2 rails de FSR, une rame de J.-P. Story circule le 28/01/06 – Photo Armand Thonet

ALTAYA et l'ORIENT EXPRESS . . .

La firme ALTAYA n'est guère connue des modélistes ferroviaires, et pour cause : il s'agit d'un éditeur de Barcelone (E) qui lance diverses séries de brochures documentaires associées à des reproductions de maquettes illustrant le propos. En octobre 2005 une nouvelle série est apparue, consacrée à l'histoire de l'Orient Express et à ses mythes, et du coup nous voilà directement concernés. Plusieurs membres du club se sont déjà intéressés à cette série, d'autres se posent des questions, essayons de clarifier le débat !

Il s'agit tout d'abord d'une publication hebdomadaire qui comportera en principe 46 fascicules et s'étalera donc sur près d'un an. Notons que les numéros déjà parus peuvent être obtenus sur commande auprès de tout libraire recevant les publications diffusées par les AMP. Le prix unitaire, si l'on exclut les deux premiers numéros présentés à des prix de lancement, s'élève à 8,95 euros. Cela représente un coût global de 400 euros

Chaque envoi est accompagné d'une partie de maquette représentant un élément d'une rame (quatre envois par voiture, trois par tender) de l'Orient Express de l'époque II (fascicules 1 à 23), puis de l'époque I (fascicules 24 à 46). Les tenders des locomotives proposées sont inclus dans ces séries, mais les locomotives associées doivent être éventuellement commandées séparément pour un coût de 73,16 euros, frais d'envoi inclus.

Qu'en pense l'amateur ? Tout dépend du centre d'intérêt de chacun ! Pour qui est intéressé seulement par les publications l'intérêt est faible : pour beaucoup moins de 400 euros, il ne manque pas de bons ouvrages sur le sujet.

Pour l'amateur de l'époque II, la rame dite de 1929 est réalisée sur base des moules de l'ex-RIVAROSSO ce qui est un gage de qualité. Deux remarques cependant, les attelages à élongation sont d'un type à boucle et ne sont pas interchangeables, les toits blancs sont trop brillants. Le prix est attractif 36 euros (4 envois) pour une voiture de cette classe, dont un modèle équivalent était en vente à Woluwé ce 15/1 à 75 euros, et 100 euros pour la locomotive si l'on tient compte du prix du tender (26,85 €), c'est une bonne affaire. A noter que la locomotive de la première rame est la

231E22, qui est celle antérieurement offerte par RIVAROSSO. (Elle fut évoquée dans la série d'articles du F.F. sur les liaisons France-Belgique). Il n'eut pas été difficile d'opter pour un autre matricule dans une série qui compta 48 engins !

Pour l'amateur de l'époque I l'origine de la rame proposée pose problème. Ce n'est pas du matériel d'origine TRIX dont les WL étaient dotés de bogies triples, le WR ne semble pas identique, et les fourgons sont franchement différents. Ce ne semble pas non plus être du Liliput qui ne disposait pas de WR à bogies triples et dont les WL ont une autre disposition des fenêtres. L'origine de la locomotive 221A (avec tender 19A) reste également à déterminer.

Si l'on s'intéresse aux matériels antérieurement disponibles sur le marché, il faut noter pour l'époque I la rame de cinq voitures proposée par LILIPUT sous des références qui ont évolué avec les rachats successifs de l'entreprise : tout d'abord la référence 860 pour une rame en livrée teak, puis comme nouveauté en 1990, la référence 861 en teak et crème (avec les mêmes numéros de voitures), devenue 330107 dans le catalogue 1992 et L 386000 en 1995 après la reprise par BACHMAN. TRIX pour sa part a proposé, avec bogies triples, la WL 1000A en teak (13178), ou bicolore (teak et crème) (13180), la WR 1687D en teak (13181) ou la 999D bicolore (13179) et, avec des bogies standard, le fourgon 1234M en teak (13182).

Pour la rame de l'époque II, RIVAROSSO a publié antérieurement un grand nombre de modèles des séries concernées : les WR 2867 (3526), 2871 (3631), 2875 (2501), 3343 (2491), mais pas, à ma connaissance la 3348 choisie par ALTAYA, sans doute parce qu'elle est conservée à la Cité du Train de Mulhouse.

Pour les voitures-lits LX, le choix au sein du catalogue RIVAROSSO est large, sans prendre en compte les modèles circulant actuellement pour le VSOE ou pour INTRAFLUG. ALTAYA a fait choix des WL LX 3516 et 3532, cette dernière, également préservée à Mulhouse, ayant été produite antérieurement sous de nombreuses références (2567, 2593, 3630 et au sein d'un set 5627). RIVAROSSO avait de plus reproduit en son temps les WL LX de la CIWL n° : 3487A (2492), 3490 (3524), 3496 (3522), 3515A (2481),

3534 (M2499), 3539 (3557), 3540 (2502), 3542 (3523), 3543 (2458), 3544 (3510),

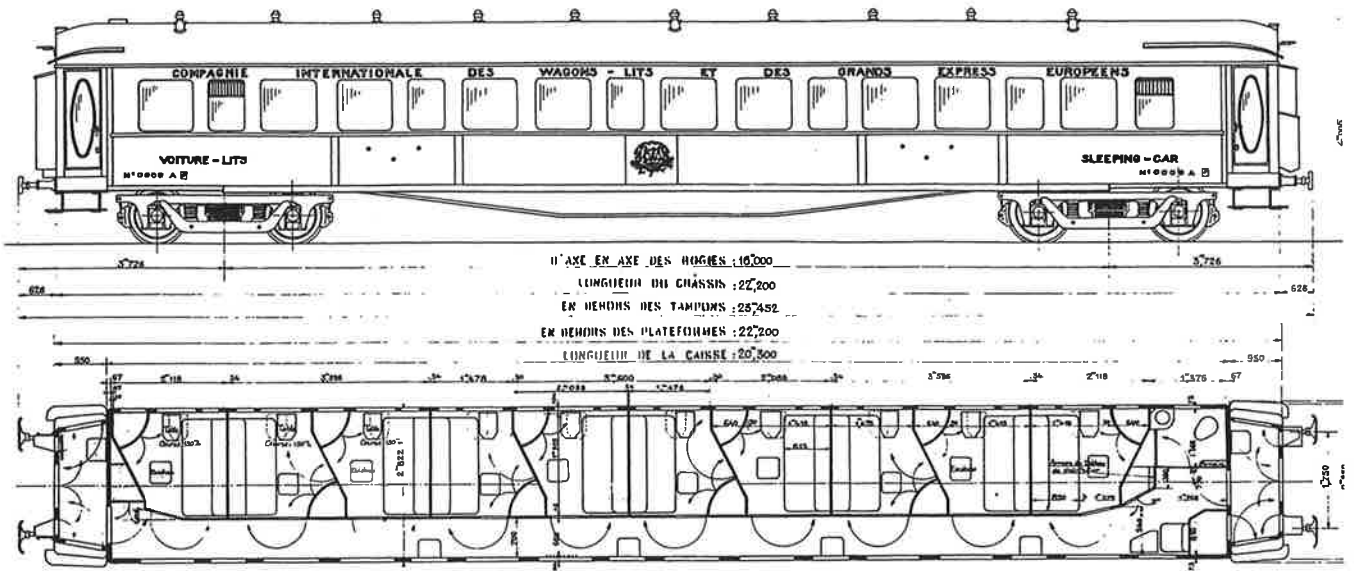
Enfin, le fourgon fourni par ALTAYA porte le n° 1276M, alors que RIVAROSSA avait déjà reproduit les n° 1263 à 1274, 1283, et 1286. Dommage que les deux fourgons de la rame portent ici le même numéro.

Comme il a été dit ci-avant, les locomotives sont fournies séparément mais exigent, au delà du paiement déjà mentionné, l'envoi d'une carte de 10 timbres collectionnés dans les fascicules 1 à 10 pour obtenir la 231E22 et dans les fascicules 11 à 20 pour la 221A. Pourquoi faire simple ?

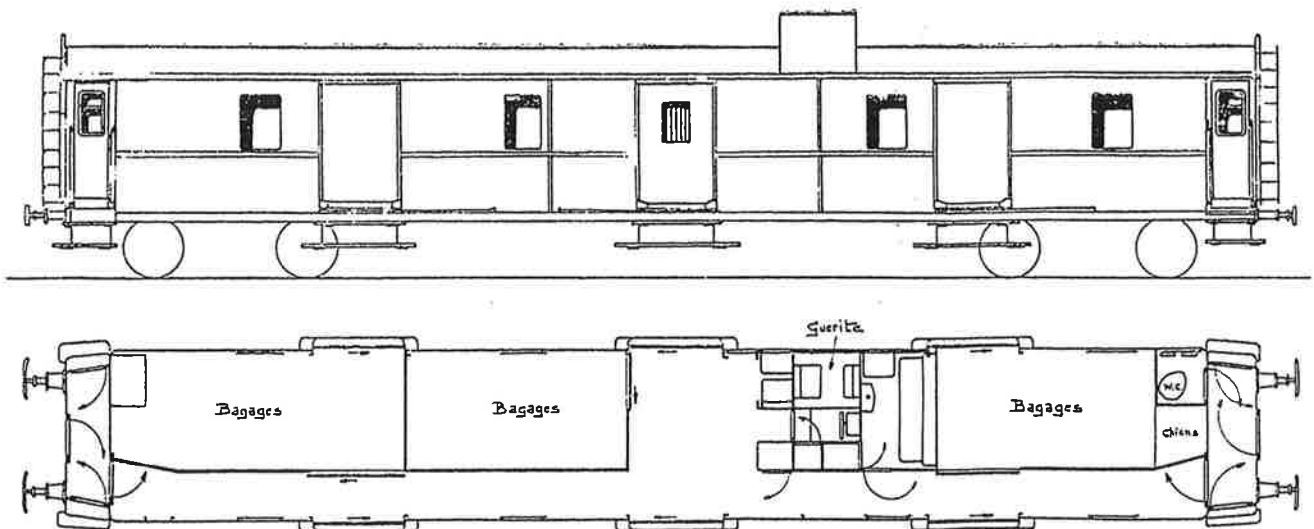
Le shopping à la carte est donc possible si l'on tient compte de la faculté de n'acheter qu'une partie de la série, et des possibilités d'échanges au sein du club.

En ce qui me concerne, je ne suis pas intéressé par les locomotives, ni par la rame époque I, je m'arrête donc au fascicule 20 ; je peux donc céder les 10 timbres et le tender pour 18 € à qui voudrait acquérir la 231E22, ainsi que pour 6 € les 10 timbres pour l'achat de la 221A. mais dans ce cas il faudra acquérir le tender qui devrait faire partie des fascicules 40 à 42.

Ai-je été clair ?



Voiture-lits LX10 construite en 1929 par les Entreprises Industrielles Charentaises à La Rochelle (F)



Fourgon métallique de 38 t construit en 1927 par Metropolitan Cammell Carriage & Wagon Co. Ltd à Birmingham



Le nouveau viaduc de la ligne 36N à Schaerbeek. Le 02/01/2006 – photos Christian Dosogne





Ci-dessus :

*Le train Quévy-Leuven emprunte le nouveau
raccordement de la ligne 36 à Zaventem
le 02/01/2006,*

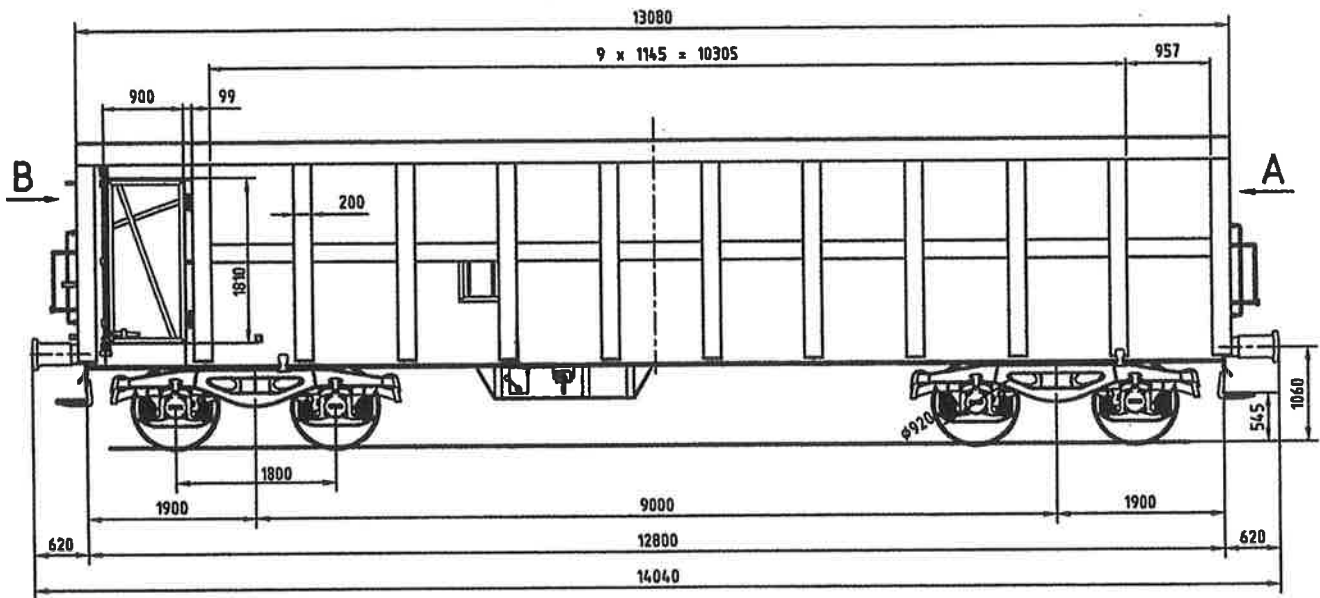
Photo Christian Dosogne

Ci-dessous :

*Un faux wagon russe comme emblème de l'exposition sur le
thème de l'Orient-Express, avec la mention
Moscou - Vladivostok en caractères cyrilliques.*

Photo Christian Dosogne





Wagon pour transport de ferraille type 1415G8 (extrait d'une fiche B-Cargo)



Nouveautés dans le parc de wagons de la SNCB

La SNCB a confié à l'atelier Central de Cuesmes la transformation des 215 tombereaux du type Eaos (type 1415A3 à la SNCB) encore en exploitation en tombereaux spécialisés dans le transport de ferraille. Il s'agit de renforcer la caisse, de remplacer le plancher en bois par un plancher métallique, et de réduire à un seul battant les portes latérales d'accès. Leur classement après transformation devient Fas suivant le code UIC (F pour tombereau de type spécial) et 1415G8 à la SNCB.

Ci-contre, page de gauche, en haut :

*Un Eaos avant transformation, en livrée rouille
(dans tous les sens du terme !)*

Ci-contre, page de gauche, au centre :

Croquis du wagon

Ci-contre, page de gauche, en bas :

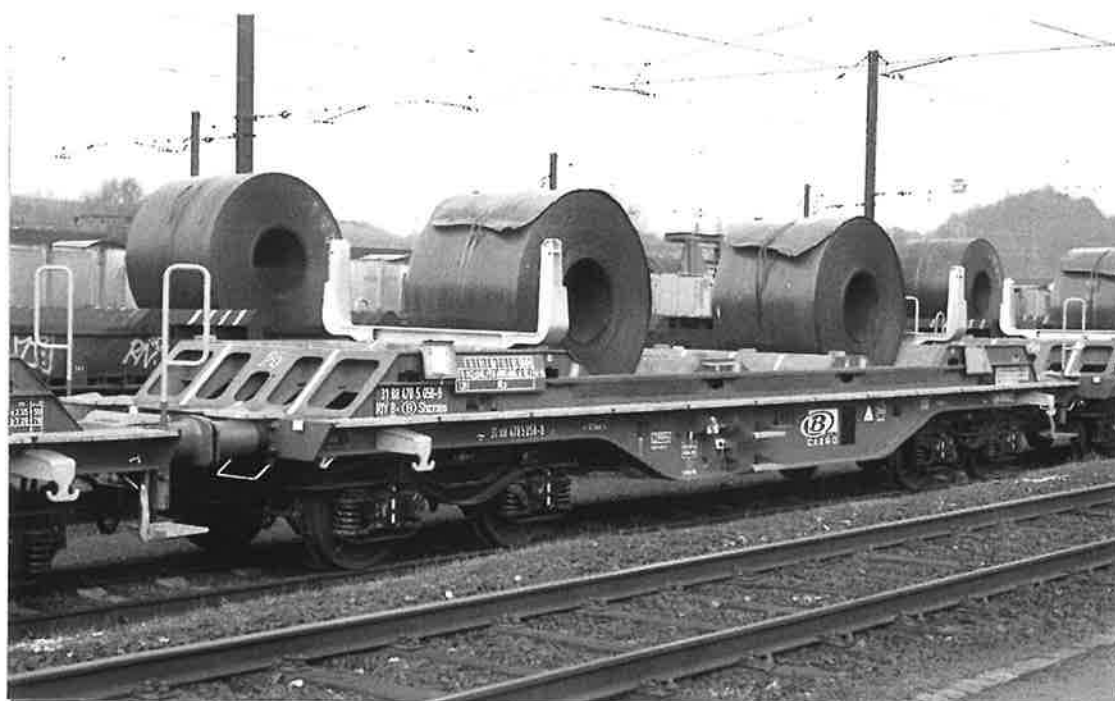
Un Fas flambant neuf, en livrée B-Cargo

Ci-contre, à droite : détail de la porte latérale

Ci-dessous :

*Un nouveau wagon porte-coils et porte-brames
type UIC Shmmns a été livré à la SNCB qui le
classe type 3614E2, en livrée B-Cargo*

*Photos réalisées à Châtelet par Christian
Dosogne le 11 décembre 2005*



Agenda

Cette liste est non exhaustive et les informations qu'elle contient sont données de bonne foi. Ni le CFC, ni la "rédaction" ne peuvent être tenus pour responsables d'erreurs qui se seraient éventuellement glissées dans cet agenda. Pour tout renseignement relatif aux activités mentionnées, nous vous renvoyons aux différentes associations et organisations concernées.

Mercredi 01 mars

CFC / Bruxelles Réseaux de FSR : à partir de 19h00, on travaille et on roule.

Vendredi 03 mars

CFC / Centre Permanence à partir de 19h30 à la Gare-Musée

Mercredi 08 mars

CFC / Bruxelles Réseaux de FSR : à partir de 19h00, on travaille et on roule.

Vendredi 10 mars

CFC / Centre Permanence à partir de 19h30 à la Gare-Musée

Samedi 11 mars

Heinkenszand (NL) Bourse d'échange. De 10 à 15 h 30 au centre de congrès De Stenge, Stengeplein 1

Dimanche 12 mars

CFC / Centre Réunion mensuelle, 0 sur toute la ligne, de 10 à 18 h en collaboration avec le 0-forum

0-Forum Réunion de Printemps à la gare-musée de Haine St. Pierre, dans les locaux du CFC/Centre

Hobby-Rail Bourse ferroviaire, de 9 à 13 h, salle STAR, De Brouwerestraat à Vilvoorde

Het SPOOR Bourse ferroviaire, de 9 à 13 h, salle Den Hof, H. Heymanplein, 7 à St. NIKLAAS

Bourse ADLER Köln (D) : Bourse ferroviaire, de 11 à 16 h à la Köln Messe, Congress Centrum, Osthallen

Bourse du CAJA Amay : Bourse internationale de jouets anciens de 9 à 13 h, rue de l'hôpital, 1 Tf. 085 31 50 09

Mercredi 15 mars

CFC / Bruxelles Réseaux de FSR : à partir de 19h00, on travaille et on roule.

Vendredi 17 mars

CFC / Centre Permanence à partir de 19h30 à la Gare-Musée

CFC / Bruxelles Réunion mensuelle, 20 h en nos locaux de FSR

Les ateliers de Meiningen (D) : présentation vidéo par A. Mertens

Vendredi 17, samedi 18 et dimanche 19 mars

Modelma 2ème exposition, palais 8 du Heysel. Info. : fvandenbergh@cpexpo.com

EXPORAMA 7ème salon du modélisme, avec bourse d'échanges, organisé par l'ATMC à Cambrai (F)
De 13 à 18 h, le samedi, de 10 à 18 h le dimanche, au Palais des Grottes. Info : +32 3 27 83 65 91

Samedi 18 mars

Houten (NL) Bourse ferroviaire. De 10 à 15 h à l'Eureto Expo Center, Meidoornkade, 24 (Accès par l'A27)

Dimanche 19 mars

Woluwé Bourse en tous genres, de 8 à 13 h au Shopping Center

Mercredi 22 mars

CFC / Bruxelles Réseaux de FSR : à partir de 19h00, on travaille et on roule.

Vendredi 24 mars

CFC / Centre Permanence à partir de 19h30 à la Gare-Musée

Samedi 25 mars

CFC / Bruxelles Réseaux de FSR : à partir de 14h00, on travaille et on roule.
Atelier modélisme, animé par Jacques Nicaise (thème encore à définir)

Mercredi 29 mars

CFC / Bruxelles Réseaux de FSR : à partir de 19h00, on travaille et on roule.

Vendredi 31 mars

CFC / Centre Permanence à partir de 19h30 à la Gare-Musée

Samedi 01 avril

P.F.T. / T.S.P. Voyage dans la zone de Gand : adieu à la série 91 + visite à l'AMSAC (voir ci-dessous)

Samedi 01 et dimanche 02 avril

AMSAC Fêtes du 50ème anniversaire du "Artevelde Miniatuur Spoorweg Amateurs Club"
Les locaux sont aménagés dans des voitures K, Veenakkerstraat, 1 à Gent Zeehaven
Exposition de wagons modernes. Animations des époques IIIa et b sur le réseau du club
Démonstrations à l'échelle 1 Bourse le dimanche de 9 à 13 h Info : 0477 / 793730

Oost Vlaamse Modelbouw Vereniging Exposition annuelle, trois réseaux en activité. De 10 à 17 h, Tragel, 6d à Aalst
Démonstration bateaux et camions, échanges, tombola. Info. : 0475 352 469 ou 0497 544 997

Charleroi Salon du Modélisme de 10 à 19 h dans le hall 2 du Parc des expositions Info. : 071 39 50 73

Dimanche 02 avril

Leuvense Modeltreinclub Bourse, de 9 à 13 h, salle "de Roosenberg", Zoetwater, à Oud-Heverlee

Bourse ADLER Köln (D) : Bourse ferroviaire, de 11 à 16 h, TechnologiePark, Konferenzzentrum,
Eupenerstrasse 161 / J. Lammering Allee

Mercredi 05 avril

CFC / Bruxelles Réseaux de FSR : à partir de 19h00, on travaille et on roule.

Mercredi 5 au dimanche 9 avril

Dortmund (D) Intermodellbau, de 9 à 18 h aux Westfalenhallen, Rheinlanddam, 200
Attention : le RMM organise un voyage à cette manifestation au départ de Namur

Vendredi 07 avril

CFC / Centre Permanence à partir de 19h30 à la Gare-Musée

Dimanche 09 avril

CFC / Centre Réunion mensuelle à partir de 10h00 à la Gare-Musée réunion pour les membres,
dîner convivial, ouverture au public dès 14 h

Mercredi 12 avril

CFC / Bruxelles Réseaux de FSR : à partir de 19h00, on travaille et on roule.

Jeudi 13 au lundi 17 avril

Paris (F) Mondial de la maquette de 10 à 19 h au hall n°1 de la Porte de Versailles

Vendredi 14 avril

CFC / Centre Permanence à partir de 19h30 à la Gare-Musée – Réouverture de la bibliothèque

Samedi 15 au lundi 17 avril

P.T.V.F. Au parc du Bempt à Forest : Ouverture de la saison. Circulations dès 10 h .

Dimanche 16 avril

Woluwé Bourse en tous genres, de 8 à 13 h au Shopping Center

Mercredi 19 avril

CFC / Bruxelles Réseaux de FSR : à partir de 19h00, on travaille et on roule.

Vendredi 21 avril

CFC / Centre Permanence à partir de 19h30 à la Gare-Musée

CFC / Bruxelles Réunion mensuelle, 20 h en nos locaux de FSR
Le programme sera affiché à FSR dès le 5 avril

Samedi 22 et dimanche 23 avril

P.T.V.F. Au parc du Bempt à Forest : Fête de la vapeur. Circulations dès 10 h .

Mercredi 26 avril

CFC / Bruxelles Réseaux de FSR : à partir de 19h00, on travaille et on roule.

Vendredi 28 avril

CFC / Centre Permanence à partir de 19h30 à la Gare-Musée

Samedi 29 avril

CFC / Bruxelles Réseaux de FSR : à partir de 14h00, on travaille et on roule.

Samedi 29, dimanche 30 avril, lundi 01 mai

Stoomcentrum Maldegem Festival vapeur, circulation jusque Eeklo – info : 050 71 68 52

Dimanche 30 avril

Bourse ADLER Köln (D) : Bourse ferroviaire, de 11 à 16 h , Gürzenich, Martinstrasse.

ASMOCO 50ème bourse d'échanges, de 9 à 13 h, salle St. Raphaël à Aywaille Info. : 04 368 50 16

Lundi 01 mai

Bourse ADLER Bonn-Bad Godesberg (D) : Bourse ferroviaire, de 11 à 16 h , Stadthalle, Koblenzerstr.,

Mercredi 03 mai

CFC / Bruxelles Réseaux de FSR : à partir de 19h00, on travaille et on roule.

Vendredi 05 mai

CFC / Centre Permanence à partir de 19h30 à la Gare-Musée

Samedi 06 mai

P.F.T. / T.S.P. Voyage

Mercredi 10 mai

CFC / Bruxelles Réseaux de FSR : à partir de 19h00, on travaille et on roule.

Vendredi 12 mai

CFC / Centre Permanence à partir de 19h30 à la Gare-Musée

Samedi 13 mai

Houten (NL) Bourse ferroviaire. De 10 à 15 h à l'Euretco Expo Center, Meidoornkade ,24 (Accès par l' A27)

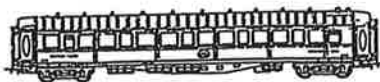
P.F.T. / T.S.P. Bourse ferroviaire au musée du rail à Saint-Ghislain Info ; : 065 / 45 74 12

Dimanche 14 mai

CFC / Centre Réunion mensuelle à partir de 10h00 à la Gare-Musée réunion pour les membres,
dîner convivial, ouverture au public dès 14 h

Hobby-Rail Bourse ferroviaire , de 9 à 13 h , salle STAR, De Brouwerestraat à Vilvoorde

ORIENT-EXPRESS TRAINS MINIATURES



- TRES GRAND CHOIX EN **MARKLIN HO**
- SERVICE RAPIDE POUR LES ENTRETIENS ET REPARATIONS DE VOS LOCOMOTIVES **MARKLIN**
- MONTAGE AVEC 1 AN DE GARANTIE DE DECODEURS DELTA OU DIGITAL
- MONTAGE SOIGNE DE VOS BATIMENTS
- PATINE (VIEILLISSEMENT) DE VOTRE MATERIEL ROULANT ET SURTOUT DE VOS WAGONS MARCHANDISES.

AVENUE LOUISE, 195
GALERIE LE BAILLI, 13
B-1050 BRUXELLES
TEL/FAX : 02/648.64.11

OUVERT DE 10H A 18H
FERME LE MERCREDI ET LE DIMANCHE

Coiffeur Gentlemen's

Fermé le lundi

Sur rendez-vous

Avenue de Hinnisdael 11

1150 Bruxelles

Téléphone : (02) 779 02 81

PB Messing Modelbouw



Tel & Fax : + 32 (0)3 353.24.10

e-mail :

info@pb-messingmodelbouw.com

pbmessingmodelbouw@skynet.be

pbmodels@hotmail.com

voir également :

www.pb-messingmodelbouw.com

Dans notre assortiment :

Château d'eau typique aujourd'hui disparu, similaire à celui de Treignes.

s.p.r.l. **Jocadis**

Trains & Trams Miniatures
Rue de Bruxelles, 53 . 7850 – Enghien

<http://www.jocadis.be> • E-mail: webmaster@jocadis.be
Tél.: 0032 - (0)2 / 395.71.05 - Fax: 0032 - (0)2 / 395.61.41

**En 2005, notre programme AM continue
une toute nouvelle conception**



PHOTO: LL. VANDERHAEGEN



Sur la bonne voie

JOC 35 200 2R 
JOC 35 201 3R Digital/Analogique
AM 665 - Verte - 2 Pantos
petites bandes jaunes

JOC 35 218 2R 
JOC 35 219 3R Digital/Analogique
AM 653 - Bordeaux - "Fumeurs"

JOC 35 304 2R 
JOC 35 305 3R Digital/Analogique
AM 597 - SABENA + petits avions

JOC 35 204 2R 
JOC 35 205 3R Digital/Analogique
AM 651 - Verte - 1 panto
larges bandes jaunes

JOC 35 220 2R 
JOC 35 221 3R Digital/Analogique
AM 765 - NEW LOOK

JOC 35 306 2R 
JOC 35 307 3R Digital/Analogique
AM 598 - SABENA "Airport Express"

JOC 35 210 2R 
JOC 35 211 3R Digital/Analogique
AM 691 - Bordeaux - 1 panto

JOC 35 300 2R 
JOC 35 301 3R Digital/Analogique
AM 855 - SABENA

JOC 35 308 2R 
JOC 35 309 3R Digital/Analogique
AM 596 - Bordeaux - Ex SABENA

HEURES D'OUVERTURE:

LUNDI FERMÉ

MARDI et MERCREDI
09h30 - 12h00
14h00 - 18h00

JEUDI
14h00 - 18h00

VENREDI et SAMEDI
09h30 - 12h00
14h00 - 18h00

DIMANCHE
10h00 - 12h00

Jocadis